

Какая сплошная неподсудна

ГАИ впервые дало разъяснение, когда выезд на встречку не карается лишением прав

СИТУАЦИИ
Владимир Баршев

УЖЕСТОЧЕНИЕ ответственности за нарушения дорожных правил породило огромное количество спорных случаев. Одной из самых суровых для водителей стала кара за пересечение сплошной раздельительной линии. Всех поголовно, кто попался на этой опасной черте, гаишники отправляют в суд, а там автоматически штампуют решение - лишить прав.

Департамент обеспечения безопасности дорожного движения МВД специально для «Российской газеты» разъяснил, какие статьи обновленного Кодекса об административных правонарушениях должны применяться в различных случаях проезда через сплошную. Этот правовой комментарий в равной степени важен и для водителей, и для автоинспекторов.

Никакой закон не может предусмотреть всех возможных ситуаций на дороге. Инспекторы зачастую трактуют его так, как им удобнее, а может быть, и выгоднее. Проблема еще и в том, что состояние российских дорог и организация движения зачастую вынуждают водителя отступать от правил. Хочешь не хочешь, а нарушишь. В некоторых местах встречаются такие ямы, которые безопаснее объехать по встречной, если, конечно, там свободно, чтобы не остаться без колес. Встречаются участки, где на протяжении десятков километров нет ни одного разрыва в сплошной. Причем без видимых на то причин. Ощущение, что в той машине, которая рисовала разметку,

попросту испортился подъемный механизм, отрывающий кисть от асфальта.

В результате водители, долгое время ползувшие за трактором, увидев возможность для обгона, на свой страх и риск нарушают правила.

Если учесть, что законодательство в сфере безопасности дорожного движения у нас меняется по несколько раз в год, то не у каждого автолюбителя получается отследить все нововведения. Поэтому когда ему говорят, что он совершил нарушение, за которое грозит лишение прав, он в большинстве случаев верит. А некоторые недобросовестные сотрудники ДПС этим пользуются.

Раньше выездом на встречную полосу считался любой маневр, когда колеса автомобиля пересекали сплошную: разворот, поворот, обгон. Та-

бумаже и по схемам показал, за какое нарушение водитель останется без прав, а какое грозит ему только штрафом. Эти пояснения-своеобразная помощь автолюбителю в трудных ситуациях общения с автоинспекторами. Что же касается автоинспекторов, то для них это единственно возможный вариант применения закона.

Большинство случаев предусмотрено статьей 12.15 КоАП.

Ситуация 1

До сих пор наиболее частое нарушение - это обгон по встречной полосе. И эта ситуация прописана однозначно в части 4 этой статьи. За такое нарушение положено альтернативное лишение права управления на срок от 4 до 6 месяцев. Не спасет даже уверение в том, что вы обогнали трактор, который ехал

хав до прерывистой линии. Объяснение простое - остался метр-другой до разрыва в сплошной, а хочется успеть проскочить под горящую стрелку. Но фактически водитель выезжает на полосу встречного движения. И тем самым создает опасную ситуацию. Ведь из поворота на встречу мог выехать другой автомобиль. Сэкономленный метр на повороте также без вариантов оставит нарушителя без прав.

Все другие случаи пересечения сплошной оставляют водителю шанс отделаться штрафом.

Ситуация 3

Рассмотрим часто встречающуюся ситуацию, когда единственный ряд дороги перегородил стоящий автомобиль. Обезопасить такое препятствие полагается справа. Но если такой возможности нет - то вы можете объехать его и слева, предварительно уступив дорогу встречным транспортным средствам. И автоинспектор не должен наказывать вас за такое пересечение сплошной и выезд на встречную. Однако если была возможность объехать препятствие с правой стороны, а вы решили, что с левой будет быстрее или проще, то вам придется отвечать по части 3 статьи 12.15 - выезд на встречку, соединенный с обездом препятствия. За такое нарушение положен штраф - от 1000 до 1500 рублей.

Ситуация 4

Особый разговор - о развороте через сплошную. Большинство водителей убеждены, что за такой грубый маневр без альтернативы отберут права. Автоинспекторы нередко поддерживают это заблуждение. Одна-

ко скоростью 20 километров в час. Конечно, водитель трактора виноват в том, что не съехал на обочину и не пропустил все машины, которым он мешал. А это его обязанность, прописанная в правилах. Но ссылка на чужое нарушение не спасет от лишения прав того, кто обогнал тихиходный транспорт по встречке.

Ситуация 2

Она квалифицируется по части 4 статьи 12.15. При повороте налево водители часто начинают маневр, не до-

Не каждое пересечение сплошной делает водителя «бесправным»

кое жесткое определение вынес Верховный суд. Но с 11 августа прошлого года ситуация изменилась. И в обновленном Кодексе об административных правонарушениях четко прописано, за что лишать прав, а какое пересечение сплошной (или двойной сплошной - разница нет) карать штрафом.

Заместитель начальника департамента обеспечения безопасности дорожного движения МВД Владимир Кузин дал официальные разъяснения правоприменения тех или иных статей КоАП. Он на

Горячее дыхание

Показания прибора - еще не приговор

ПРОЦЕДУРА

ВЫПОЛНИТЬ ТРЕБОВАНИЯ инспектора «дунуть в трубочку» водитель может по собственному желанию, чтобы побыстрее снять все вопросы и не вступать с сотрудником правоохранительных органов в лишние дискуссии.

Если же допозный и въедливый буквоед-водитель желает, чтобы инспектор были соблюдены даже мельчайшие детали закона, то он должен знать единственно верный порядок действий инспектора ГИБДД, который подозревает водителя в употреблении спиртного.

Проверка на градусы

1. Если запах спиртного,

исходящий от водителя, нетипичное для трезвого человека поведение или другие психофизические признаки вызвали у инспектора подозрения, что шофер пьян, то составляется протокол отстранения от управления транспортным средством.

2. Составляется протокол направления на медицинское освидетельствование.

3. Инспектор везет водителя в больницу или передвижную медлабораторию, и там врач проводит медицинское освидетельствование, о

чем составляет соответствующий протокол.

4. Инспектор составляет административный протокол, изымает водительское удостоверение и выдает временное разрешение.

5. Если за время всех предыдущих процедур на помощь пьяному не подехал трезвый водитель, инспектор выписывает протокол о задержании транспортного средства или делает отметку в административном протоколе о задержании и помещении его на стоянку.

Наркологи утверждают:

- литр пива выветривается за 1,5 часа;
 - 200 граммов сухого вина - 1,5 часа;
 - 50 граммов водки - 1,5 часа;
 - 100 граммов водки - 3,5 часа;
 - 100 граммов коньяку 5 звезд - 4,5 часа.
- Все эти параметры зависят от веса и здоровья человека.

Официант! Салат и 0,3 промилле...

ЭКСПЕРТИЗА

С 1 ИЮЛЯ расширится список лиц, которые смогут определить, пьян водитель или нет. Помимо водителя, эту процедуру с помощью специального прибора сможет проделать инспектор ГИБДД и ВАИ.

Сколько можно выпить, чтобы не попасть в просак? Проще всего взять с собой алкотестер. Если его нет, то нужно помнить: 1 промилле означает, что на 1 литр содержащейся в организме жидкости приходится 1 грамм алкоголя.

В среднем в организме человека весом около 80 килограмм одна полулитровая кружка пива создаст уровень алкоголя в крови, равный 0,3 промилле. После употребления бокала вина в 200 граммов садиться за руль можно не раньше чем через полтора часа. 50 граммов водки для

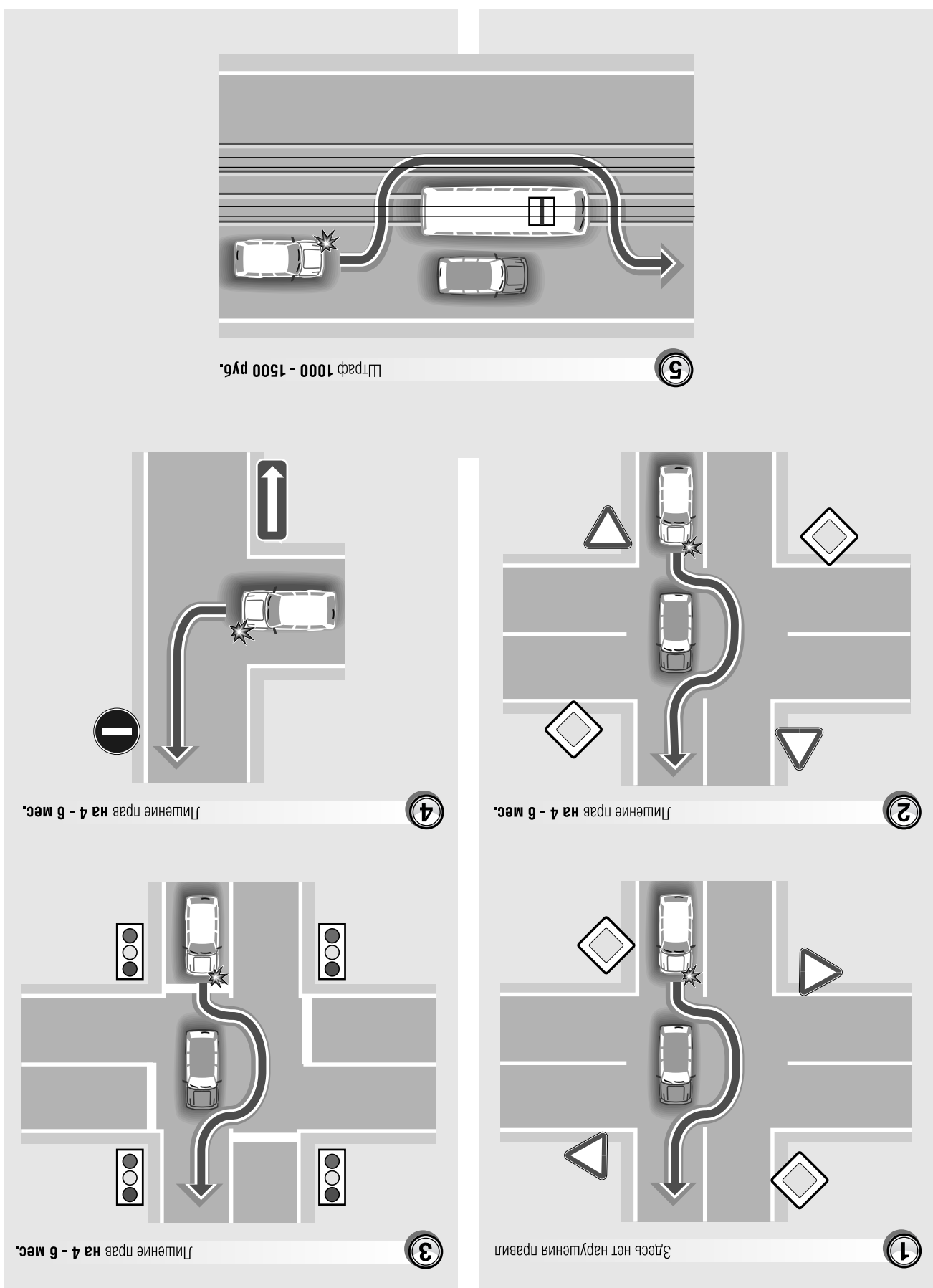
среднестатистического мужчины, возможно, и не превысят норму на алкотестере. А вот двойная доза в сто граммов уже опасна, и с баранкой придется расстаться примерно на три часа. Надо учитывать, что средняя скорость, с которой печень расщепляет алкоголь, равна примерно 0,1 - 0,15 про-

милле в час. Если вечеринка удалась, то уровень алкоголя в крови, как правило, составит не ниже 2 промилле, а это значит, что протрезвеете вы часов этак через пятнадцать. И еще: все написанное выше применимо к мужчинам, в женском организме алкоголь расщепляется медленнее.



PHOTOXPRESS

Телефон в Подмоскowie для связи с общественностью: 8 (499) 763-11-82, работает круглосуточно.



12.5 ч. 3	Лишение права управления т/с на период от 1 года до 1,5 лет	Использование при движении т/с устройств для подачи сигналов (за исключением охранной сигнализации), запрещенных для использования т/с на территории Российской Федерации
12.5 ч. 4	Лишение права управления т/с на период от 1,5 до 2 лет	Использование при движении т/с устройств для подачи сигналов (за исключением охранной сигнализации), запрещенных для использования т/с на территории Российской Федерации
12.5 ч. 6	Лишение права управления т/с на период от 1 года до 1,5 лет	Использование при движении т/с устройств для подачи сигналов (за исключением охранной сигнализации), запрещенных для использования т/с на территории Российской Федерации
12.6	Лишение права управления т/с на период от 1,5 до 2 лет	Использование при движении т/с устройств для подачи сигналов (за исключением охранной сигнализации), запрещенных для использования т/с на территории Российской Федерации
12.7 ч. 1	Лишение права управления т/с на период от 1,5 до 2 лет	Использование при движении т/с устройств для подачи сигналов (за исключением охранной сигнализации), запрещенных для использования т/с на территории Российской Федерации
12.7 ч. 2	Лишение права управления т/с на период от 1,5 до 2 лет	Использование при движении т/с устройств для подачи сигналов (за исключением охранной сигнализации), запрещенных для использования т/с на территории Российской Федерации
12.7 ч. 3	Лишение права управления т/с на период от 1,5 до 2 лет	Использование при движении т/с устройств для подачи сигналов (за исключением охранной сигнализации), запрещенных для использования т/с на территории Российской Федерации
12.8 ч. 1	Лишение права управления т/с на период от 1,5 до 2 лет	Использование при движении т/с устройств для подачи сигналов (за исключением охранной сигнализации), запрещенных для использования т/с на территории Российской Федерации
12.8 ч. 2	Лишение права управления т/с на период от 1,5 до 2 лет	Использование при движении т/с устройств для подачи сигналов (за исключением охранной сигнализации), запрещенных для использования т/с на территории Российской Федерации
12.8 ч. 3	Лишение права управления т/с на период от 1,5 до 2 лет	Использование при движении т/с устройств для подачи сигналов (за исключением охранной сигнализации), запрещенных для использования т/с на территории Российской Федерации
12.8 ч. 4	Лишение права управления т/с на период от 1,5 до 2 лет	Использование при движении т/с устройств для подачи сигналов (за исключением охранной сигнализации), запрещенных для использования т/с на территории Российской Федерации
12.9 ч. 1	Лишение права управления т/с на период от 1,5 до 2 лет	Использование при движении т/с устройств для подачи сигналов (за исключением охранной сигнализации), запрещенных для использования т/с на территории Российской Федерации
12.9 ч. 2	Лишение права управления т/с на период от 1,5 до 2 лет	Использование при движении т/с устройств для подачи сигналов (за исключением охранной сигнализации), запрещенных для использования т/с на территории Российской Федерации
12.9 ч. 3	Лишение права управления т/с на период от 1,5 до 2 лет	Использование при движении т/с устройств для подачи сигналов (за исключением охранной сигнализации), запрещенных для использования т/с на территории Российской Федерации
12.9 ч. 4	Лишение права управления т/с на период от 1,5 до 2 лет	Использование при движении т/с устройств для подачи сигналов (за исключением охранной сигнализации), запрещенных для использования т/с на территории Российской Федерации
12.10 ч. 1	Лишение права управления т/с на период от 1,5 до 2 лет	Использование при движении т/с устройств для подачи сигналов (за исключением охранной сигнализации), запрещенных для использования т/с на территории Российской Федерации
12.10 ч. 2	Лишение права управления т/с на период от 1,5 до 2 лет	Использование при движении т/с устройств для подачи сигналов (за исключением охранной сигнализации), запрещенных для использования т/с на территории Российской Федерации
12.10 ч. 3	Лишение права управления т/с на период от 1,5 до 2 лет	Использование при движении т/с устройств для подачи сигналов (за исключением охранной сигнализации), запрещенных для использования т/с на территории Российской Федерации